

Ceux qui se plaignent de ne pas trouver sur le marché de postes réellement novateurs, vont être gâtés avec le SS 6900. En effet, il s'agit à notre connaissance du premier émetteur récepteur de cette catégorie à être programmable par... un ordinateur ! Certes, il ressemble à un classique multimodes haut de gamme. Mais, son fabricant l'a en plus doté d'un système de programmation de certaines fonctions peu habituelles, par ordinateur. Grâce à CRT qui va l'importer en France dans sa version "RA - 28 MHz", nous en avons essayé un des premiers exemplaires, encore à l'état de modèle de pré-série. Suivez le guide...

poste CB/RA

CRT SUPERSTAR 6900

Par Hugues Lepillier



du canal. Ce dernier affichage n'étant pas, pour sa part, susceptible d'être stoppé.

SEPT BOUTONS

Archi complet, le SS 6900 possède pas moins de sept boutons alignés sur le bandeau horizontal inférieur de la façade. Les trois premiers sont à double commande, c'est à dire que les potentiomètres possèdent une couronne externe qui permet d'effectuer indépendamment un autre réglage différent de celui du petit bouton central. Ainsi, ils serviront respectivement à régler le niveau sonore "VOL" et à ajuster le seuil de déclenchement du silencieux "SQ" pour le premier, à paramétrer l'écho et la tonalité de la chambre d'écho incorporée pour le second, ainsi qu'à ajuster le gain en réception "RF GAIN" et le niveau de la puissance d'émission "RF PWR", pour le troisième. Le premier bouton fait en plus office de commande marche arrêt du poste "OFF". Le second active aussi la mise en marche de la chambre d'écho "OFF". Avec les deux boutons suivants, on sélectionnera une bande de 40 ou de 60 canaux selon la programmation à l'aide d'un sélecteur à six positions "A,B,C,D,E,F", tandis qu'avec l'autre bouton, on disposera du sélecteur de mode de modulation "CW, FM, AM, USB, LSB". Une position "PA", correspondant au public Adress. Enfin, on trouve un clarifier, bien utile en SSB pour affiner la réception. Particularité notable, il opère avec des crans. Quant au gros bouton, il servira à sélectionner un canal d'émission réception.

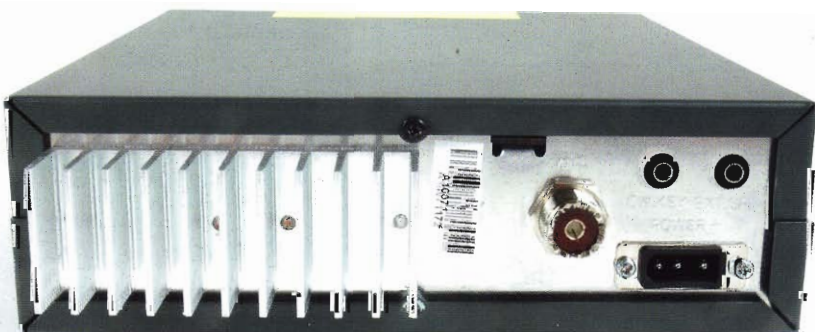
En apparence, lorsque l'on extrait du carton d'emballage le CRT SS 6900, se dégage une impression trompeuse : celle d'être en présence d'un appareil relativement familier. De fait, sa présentation s'apparente (poste éteint) à celle d'un poste multimode haut de gamme, genre SS 3900 HP-E-F ! Ainsi, il est doté d'un imposant "tableau de bord" bardé de commandes. Il possède un large panneau d'affichage comportant un fréquencemètre à cristaux liquides, ainsi que de multiples potentiomètres à double commande et une série de huit petites touches carrées. Faute de place disponible, la prise micro a été reléguée comme sur la quasi totalité des SS 3900, sur le côté du coffret. Quant aux caractéristiques générales elle sont conformes à ce que l'on peut attendre d'un transceiver de cette catégorie. Notamment, en terme de couverture ainsi que des puissances d'émission d'une dizaine de watts en AM/FM et d'une vingtaine de watts en SSB. De quoi trafiquer dans de bonnes conditions tant en local qu'en Dx.

de la marque Ham. Mais, lorsque l'on met en route l'appareil, comme par miracle les commandes profitent d'un rétro éclairage bleuté du plus bel effet. On remarquera que le panneau d'affichage standard (à leds pour sa part) qui indique le numéro du canal sélectionné n'intègre pas le large bandeau central. Il se cantonne à une petite fenêtre placée juste au dessus du rotacteur à galettes. Cette disposition s'explique du fait que l'on peut à volonté stopper le panneau central et ne conserver que celui



A LA MODE

Élégant, le SS 6900 ne déroge pas à la règle : pour répondre aux exigences de la mode actuelle, il a été doté d'un rétro éclairage bleuté. Résultat : un look séduisant. La façade opte pour une teinte sombre (noire) avec des inscriptions en lettres blanches. Ce qui remémore bien des souvenirs chez les anciens fidèles





NOTRE JUGEMENT

+ LES "PLUS"

- > Excellentes performances générales
- > Exceptionnelle stabilité en fréquence
- > Personnalisation possible par ordinateur
- > Kit optionnel de programmation
- > Design de la face avant éclairée
- > Garantie de 2 ans
- > Afficheurs bleutés
- > Rétro éclairage des commandes
- > Puissance de 10 watts AM/FM, 20 watts SSB
- > PA avec 3 IRF 520 (économiques)
- > Anti bavard programmable
- > Quatre pas d'incrémentation du clarifier
- > Mode CW
- > Fonction PA
- > Puissance ajustable AM/FM
- > Clarifier Fine / Coarse
- > Décalage + 10 KHz
- > Roger bip débrayable
- > Tonalité roger bip personnalisable
- > Durée roger bip personnalisable
- > Bip de fonction débrayable
- > Arrêt du balayage personnalisable
- > Filtre NB/ANL
- > Filtre HI CUT
- > Clarifier cranté
- > Excellente lisibilité de l'affichage
- > Chambre d'écho incorporée

- LES "MOINS"

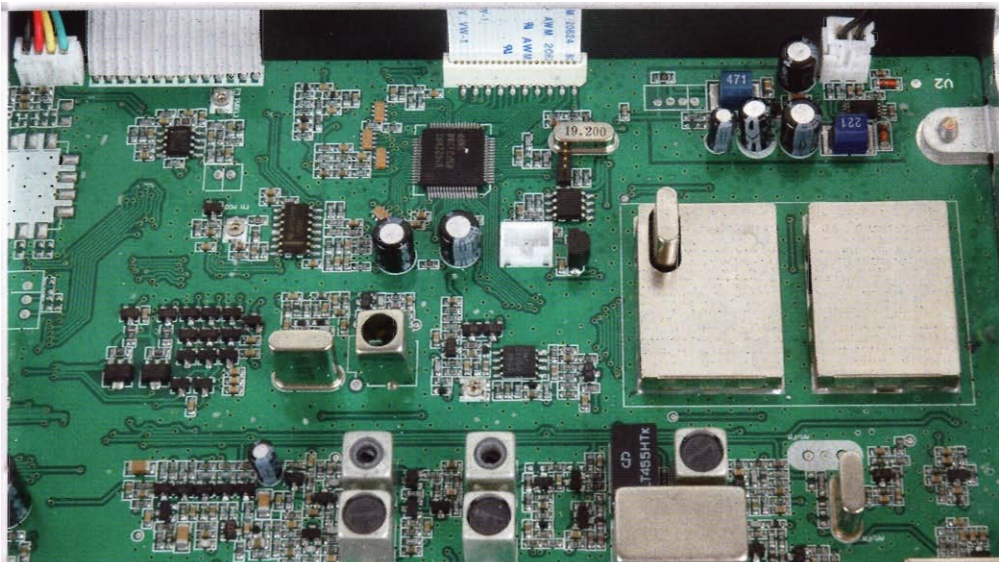
- > Pas de micro gain
- > Pas de réglage de puissance en SSB

* version Export

n'est pas impossible que des versions ultérieures en soient dotées.

MENU & FONCTIONS SPECIALES

Spécificité du SS 6900, il offre des fonctions inhabituelles sur un poste de cette catégorie. L'utilisateur aura déjà la faculté de personnaliser son appareil en allant dans des menus déroulants. Et ce, sans disposer d'un kit de programmation et sans passer par un ordinateur ! Le balayage (scan) sera ainsi personnalisable, quant à son type d'arrêt (sur ouverture de squelch, sur porteuse, ...). On aura la possibilité de programmer la durée (de 30 à 600 ms par pas de 30 s) d'un anti-bavard "TOT". Ce système coupera l'émission du poste au delà d'une certaine durée en continu. Ce qui ménagera les circuits du poste et respectera les correspondants. Le roger bip pourra être personnalisé quant à sa tonalité et sa durée. Des protections astucieuses sont également prévues sur cet appareil. Ainsi, on pourra programmer des valeurs limites au delà desquelles le tos sera jugé trop important pour que l'on puisse passer en émission. De même pour l'alimentation. Si elle devient trop forte ou trop faible, le poste disjonctera automatiquement. On programmera



HUIT POUSSOIRS

Sur le côté supérieur gauche, à proximité immédiate du large panneau d'affichage, trônent pas moins de huit poussoirs carrés, alignés sur deux rangées de quatre. Elles servent respectivement à accéder aux fonctions secondaires "FUNC", à activer le roger bip "RB", les filtres antiparasites "NB/ANL", la double veille "DW", le balayage des canaux "SCAN", le décalage "+ 10 KHz", le tosmètre incorporé "SWR" et enfin à accéder prioritairement au canal d'urgence "EMG". Les fonctions secondaires, accessibles après que la touche "FUNC" ait été pressée, sont les suivantes : "BP" pour le bip de fonction ; "LOCK" pour le verrouillage des commandes, "LCD OFF" pour stopper le large panneau d'affichage, "SC LIST" pour les mémoires de balayage, "HI-CUT" pour le filtre, "TOT" pour l'anti bavard et "S/RF" pour le vu-mètre à barre graphe.

CHASSIS ARRIERE

En examinant le panneau arrière du SS 6900, on découvre que la moitié de l'espace disponible est monopolisée par un imposant radiateur en aluminium. Il aura pour rôle de garantir un refroidissement correct de l'appareil. De l'autre côté du châssis arrière, c'est à dire sur la surface restante, on trouve bien sûr la sempiternelle embase "SO 239" repérée par la mention "ANT". Elle accueillera la prise "PL 259" du câble coaxial allant à l'antenne. Deux Jacks de type 3,5 mm offrent la possibilité de raccorder un manipulateur morse "CW KEY" et un haut-par-

leur extérieur "EXT SP". Enfin, juste au dessous de ces dernières, prend place une prise d'alimentation avec détrompeur "POWER". Sur elle, viendra se brancher le cordon livré d'origine et équipé d'un fusible de protection contre les courts circuits.

LES CMS REGNENT EN MAITRE

On accède aux circuits du Superstar 6900 en déposant les cinq vis qui immobilisent le capot inférieur, celui qui comporte le haut-parleur incorporé. La surprise sera de taille : les composants classiques ont cédé la place à des CMS ! La platine principale affiche d'emblée la couleur avec sa mention ROHS qui dévoile sa conformité à cette norme. Comme on le verra sur nos photos, celle-ci est très aérée. Quelques composants classiques subsistent, mais en nombre restreint. Les liaisons avec le panneau de la façade sont systématiquement réalisées avec des nappes et des connecteurs. Sur la partie avant du circuit principal on repère un petit connecteur à trois contacts inutilisés. C'est justement sur ce dernier que viendra se brancher le cordon spécial de programmation, relié à un ordinateur. Du côté des PA, le SS 6900 opte, comme la plupart des nouveaux postes commercialisés par CRT, pour des IRF 520. Rappelons qu'ils offrent la particularité d'être fiables et de surcroît très économiques. Ils sont au nombre de trois sur le SS 6900. L'absence d'autres connecteurs indique qu'aucune option (comme par exemple une platine CTCSS) n'a été prévue ! Mais, il

